



FRESH & CLEAR®

DRINKING FOUNTAIN
ABREUVOIR
TRINKBRUNNEN
FUENTE DE AGUA
BEBEDOURO

Инструкции
за употреба



Art. # 50053

СЪДЪРЖАНИЕ:

Мерки за безопасност	3
Съдържание	5
Използване	6
Поддръжка	11
Често задавани въпроси	12
Принадлежности и резервни части	13
Информация относно гаранцията	13

Поздравление

за покупката на поилката Catit® Design Fresh & Clear. Моля, отделете време и прочетете внимателно настоящата инструкция и я запазете за бъдеща справка.

Също като хората, животните се нуждаят от вода за да бъдат здрави. Стимулирайки котката си да пие повече вода, Вие помагате за намаляването на риска от образуване на кристали в урината, които могат да предизвикат заболявания на пикочните пътища. Тъй като тялото постоянно има нужда от течности, Вашето животно трябва да има непрекъснат достъп до прясна вода. Поилката Catit® Design Fresh & Clear е източник на постоянно течаща вода във Вашия дом, която подтиква животното Ви да пие повече. Поилката предоставя чиста вода, обогатена с кислород, от която Вашето животно се нуждае и целенасочено търси.

МЕРКИ ЗА БЕЗОПАСНОСТ

ИНСТРУКЦИИ ЗА ДЕЙСТВИЕ В СЛУЧАЙ НА ПОЖАР, ТОКОВ УДАР ИЛИ НАРАНЯВАНЕ НА ХОРА

ВАЖНИ МЕРКИ ЗА БЕЗОПАСНОСТ:

За предпазване от нараняване е необходимо да се спазват редица основни правила за безопасност, включително и следните съвети:

1. ПРОЧЕТЕТЕ И СПАЗВАЙТЕ ВСИЧКИ МЕРКИ ЗА БЕЗОПАСНОСТ

и всички съвети и предупреждения относно уреда, преди да започнете да го използвате. В случай че дадените инструкции не се спазват, това може да доведе до повреждане на уреда.

2. ОПАСНОСТ

За да избегнете евентуален токов удар, трябва да бъдете много внимателни при боравенето с поилката, особено ако по време на употребата ѝ се използва вода. Ако се сблъскате с някоя от долуописаните ситуации, моля не се опитвайте да поправяте уреда сами. Отнесете уреда за поправка в оторизиран за целта сервиз, или в краен случай го изхвърлете.

- A. Ако забележите необичаен теч на вода, незабавно изключете уреда от захранването и извадете помпата от водата.
- B. След като сглобите уреда, внимателно го изпробвайте. Не бива да включвате уреда към мрежата, в случай че части, които не бива да имат контакт с вода, са мокри.
- C. Не използвайте уред, който е с повреден захранващ кабел или повреден щепсел, който не работи както трябва, който е паднал или повреден по някакъв друг начин. Захранващият

кабел на уреда не подлежи на подмяна. Ако той е повреден, уредът трябва да бъде изхвърлен. В никакъв случай не срязвайте кабела.

D. Захранващият контакт трябва да бъде над нивото на поилката. По този начин се избягва риска от стичане на вода по кабела и попадане в контакта. Ако щепселът или контактът се намокрят, НЕ ИЗВАЖДАЙТЕ щепсела от контакта. Изключете бушона или захранването на електрическата верига, в която е включена поилката. Едва след това можете да извадите щепсела от контакта и да го прегледате за наличие на вода.

3. С цел избягване на евентуални инциденти е необходимо да упражнявате строг надзор, в случай че уредът се използва от деца или в близост до деца.

4. За да избегнете наранявания, никога не докосвайте горещи части на уреди или такива, които са в движение.

5. ВНИМАНИЕ

Винаги изключвайте всички уреди от захранването преди да поставяте или да отстранявате части по тях, както и ако ще инсталирате, поправяте или докосвате техни части. Когато искате да поставите помпата във водата или да я извадите оттам, уредът трябва предварително да е изключен от контакта. Не дърпайте кабела, за да извадите щепсела от контакта. Винаги хващайте с ръка щепсела и тогава издърпвайте. Изключвайте уреда от контакта, когато не го ползвате. Не вдигайте помпата, държейки я за кабела.

6. ВНИМАНИЕ

ТОВА Е ПОИЛКА ЗА КОТКИ.

Помпата е конструирана за употреба изключително във вода. Използвайте помпата само за предвидената цел (т.е не в басейни, бани, къпални и др.). Използването на части, които не са продавани или препоръчвани от производителя, прави употребата на уреда несигурна.

- Не използвайте помпата в басейни или в други ситуации, при които хора се намират във вода.
- Помпата е пригодена за използване във вода с температура до 35°C.
- Не използвайте помпата с леснозапалими течности или напитки.

7. Не инсталирайте и на съхранявайте поилката на места, изложени на неблагоприятни климатични условия, или на които температурите спадат под точката на замръзване. Пазете помпата от преки слънчеви лъчи.

8. Следете за това, поилката да бъде поставена винаги на гладка равна повърхност. Редовно проверявайте изправността на уреда. Не го оставяйте твърде дълго без надзор. Помпата не бива да работи на сухо. Тя трябва винаги да е изцяло потопена във вода. Помпата не трябва да се включва да работи извън водата.

9. Ако се налага да използвате удължител, уверете се, че той непромокаем и че по него няма прах или други замърсявания. Използвайте удължител с подходящите за уреда показатели.

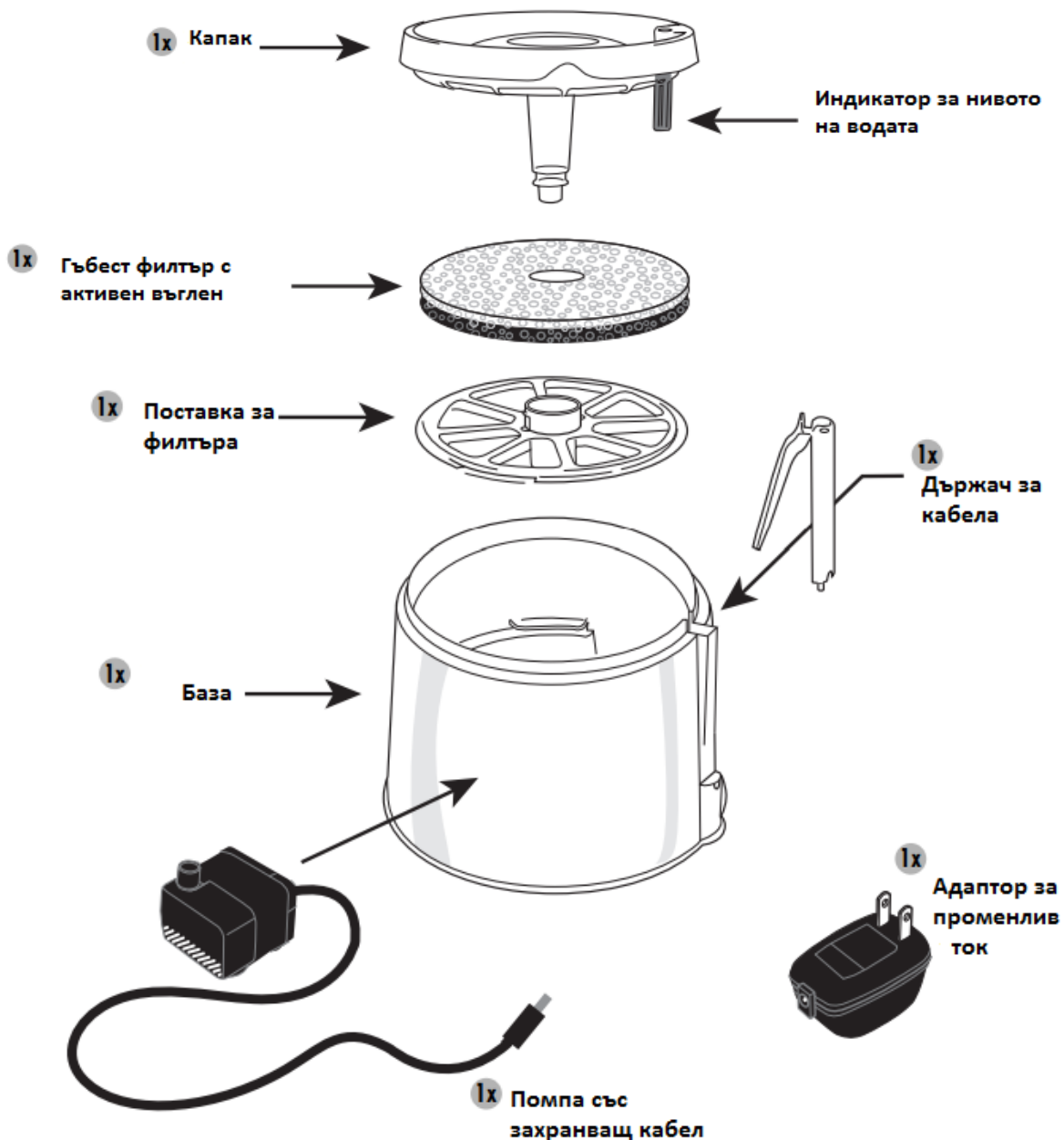
Удължител със стойност на допустимите амperi или ватове, по-ниска от тази на поилката, може да се пренагрее. Следете за това, удължителят да бъде поставен така, че да избегнете опасността някой да се спъне в него или да го изтръгне.

10. Не използвайте помпата на открито. Помпата е предназначена изключително за използване у дома.

ЗАПАЗЕТЕ НАСТОЯЩАТА ИНСТРУКЦИЯ ЗА СПРАВКА

Само стриктното спазване на всички инструкции относно инсталирането, свързването и поддръжката на уреда Ви гарантират неговата безопасна употреба и ефективност.

СЪДЪРЖАНИЕ



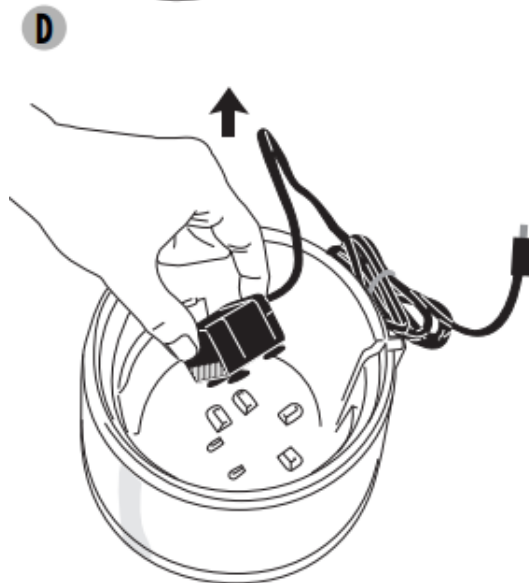
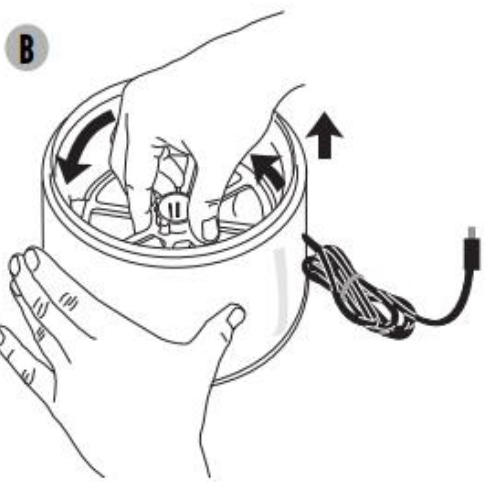
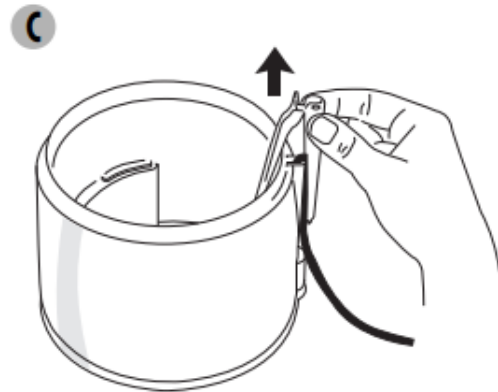
1

Извадете уреда от опаковката му. Отстранете пластмасовата торбичка на филтъра и го оставете настрана.



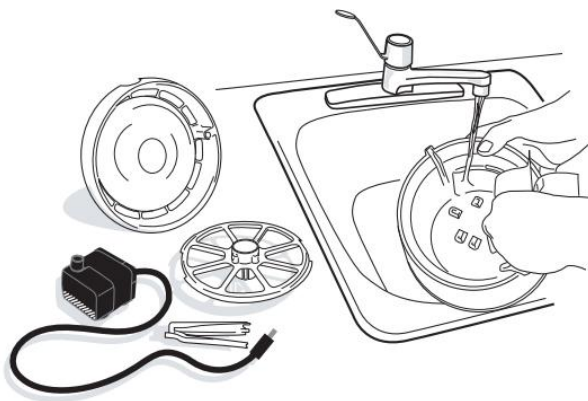
2

Преди употреба поилката трябва да се почисти, за да се отстранят евентуални пращинки и други замърсявания. За да разглобите поилката, махнете капака (A), завъртете поставката за филтъра в посока, обратна на часовниковата стрелка (B) и го отстранете; свалете държача за кабела (C) и повдигнете и извадете помпата (D).



3

Измийте целия уред, включително базата, капака, поставката за филтъра и помпата (извън филтъра), като използвате гъба. Не използвайте абразивни почистващи средства. Изплакнете обилно с вода.



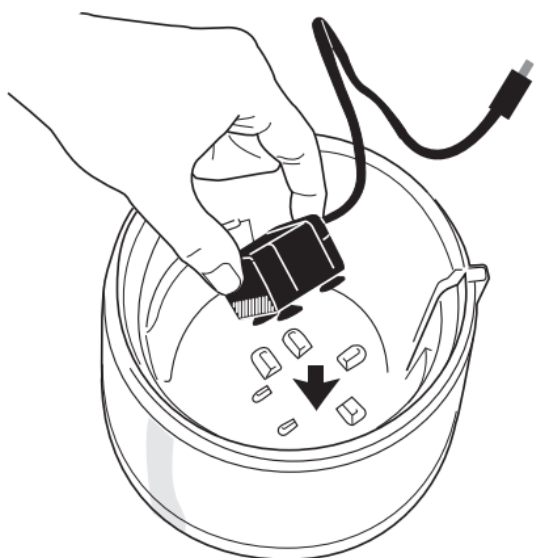
4

Изплакнете филтъра, за да отстраните евентуално останалия по него прах.



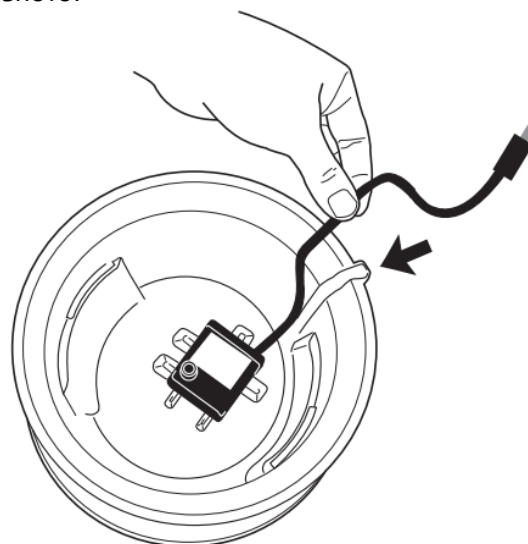
5

Поставете помпата на мястото ѝ



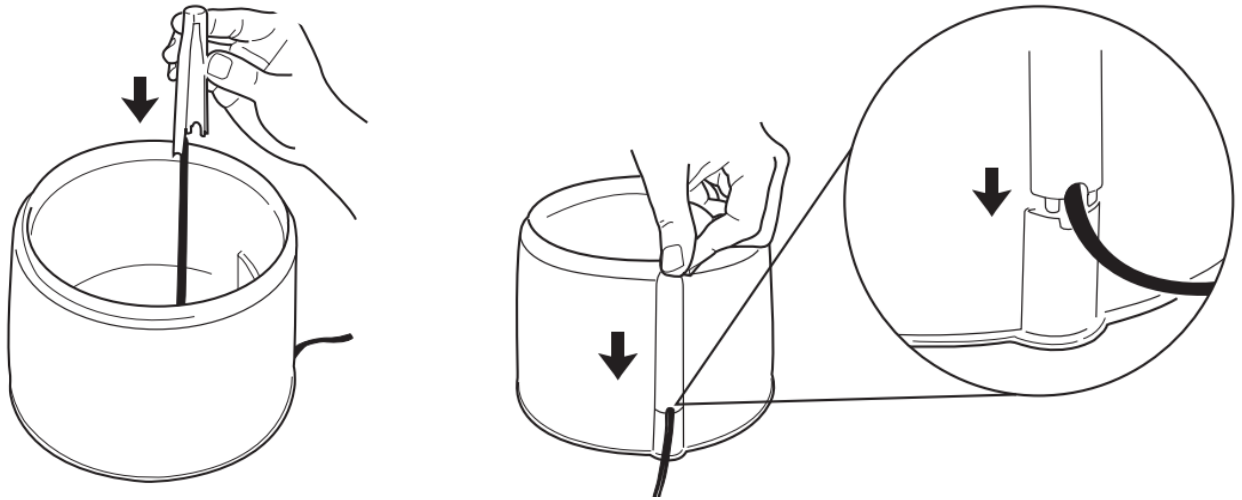
6

Прекарайте отново кабела в канала на дъното.



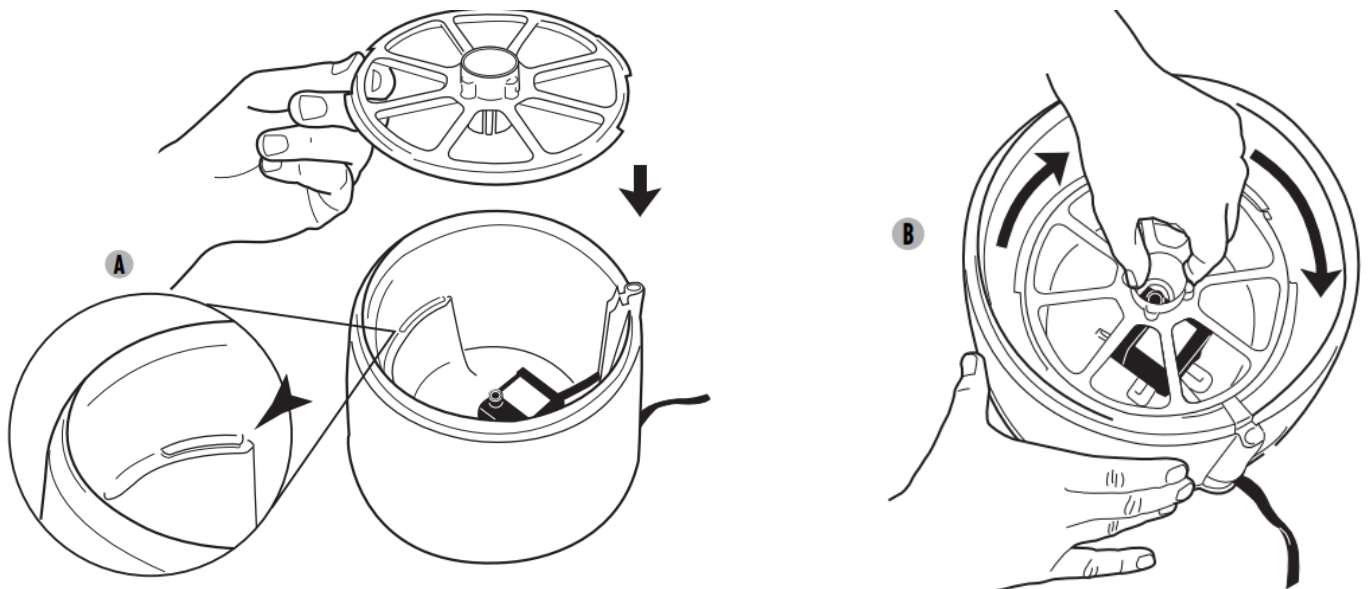
7

Пъхнете държача на кабела в канала на дъното на поилката. Следете за това, външният връх на кабелния държач да бъде на една линия с канала от външната страна на дъното. Натиснете държача силно надолу.



8

Поставете поставката за филтъра на мястото ѝ. Следете за това каналчето в поставката да бъде на една линия с канала от вътрешната страна на дъното на поилката. Завъртете поставката по посока на часовниковата стрелка, за да затегнете.



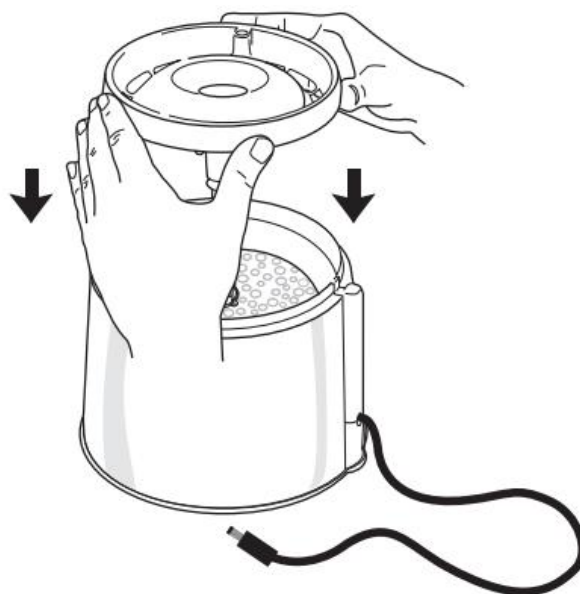
9

Поставете филтъра върху поставката и го натиснете добре надолу, така че да влезе под щифтовете. Внимание: монтирайте филтъра с гъбестата страна нагоре и със страната с активен въглен надолу.



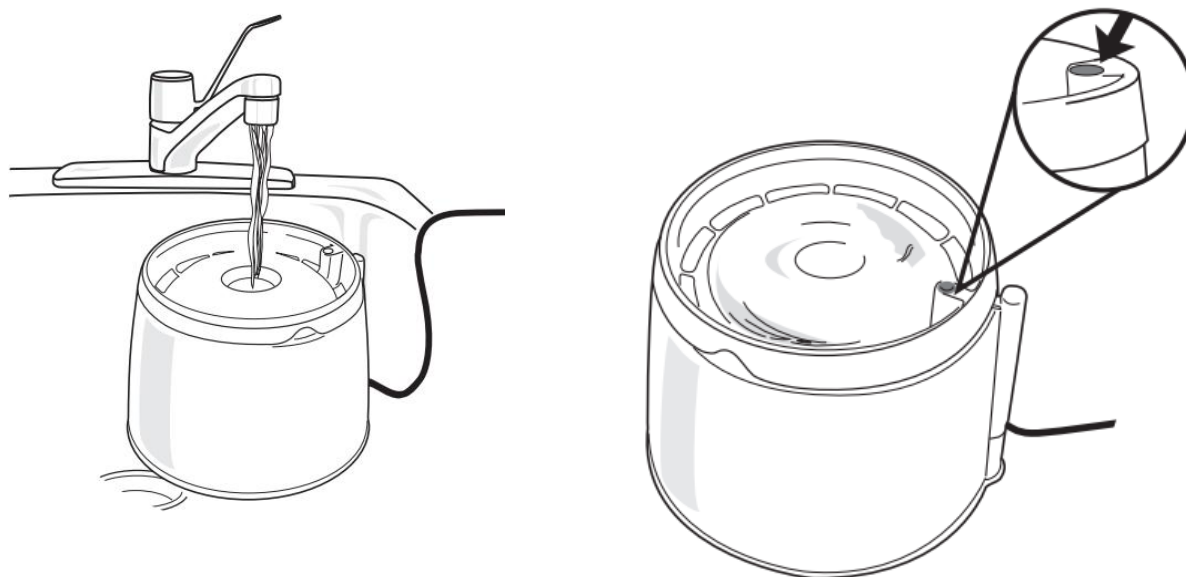
10

Поставете капака на уреда.



11

Поставете поилката точно под чешмата и я напълнете с вода. С покачването на нивото на водата вътре в поилката се вдига и червеният индикатор за нивото на водата на горния ръб на уреда. Поилката е пълна с вода до горе, когато червеният индикатор се покаже напълно. Съвет: Ако не желаете да поставяте поилката под чешмата, можете да използвате помощен съд за напълването ѝ.



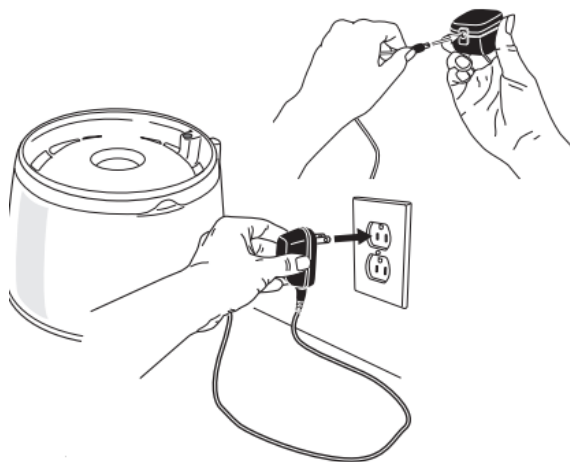
12

Закрепете захранващия кабел в адаптора и включете в мрежата.



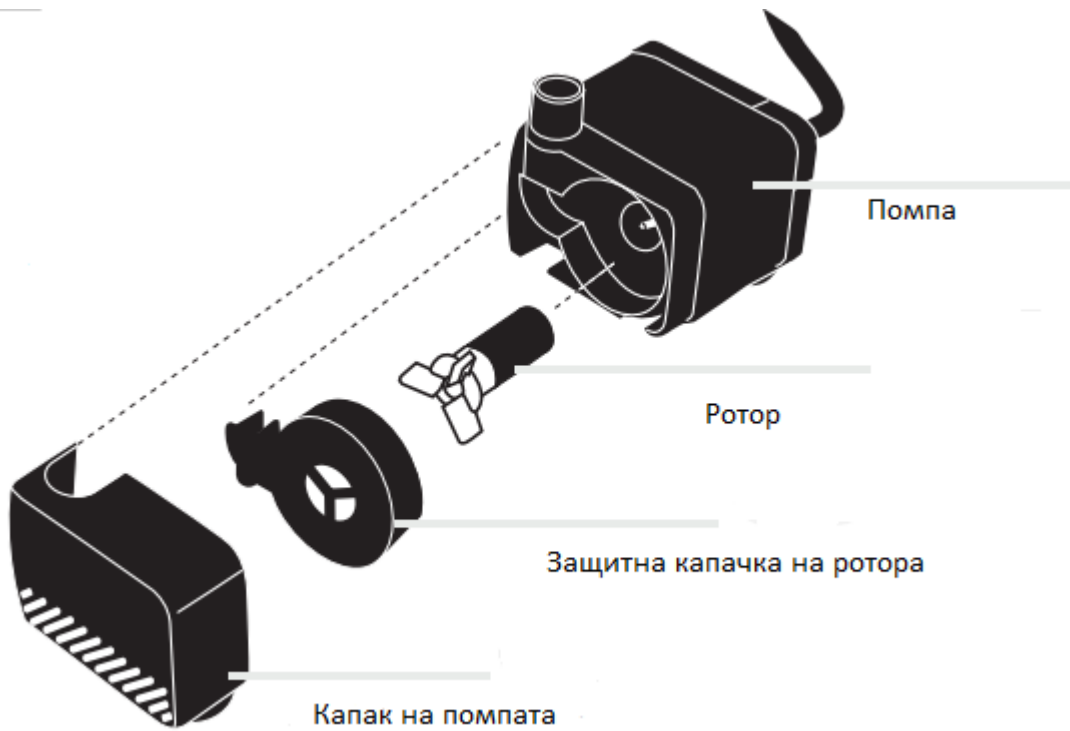
13

Навийте излишния кабел и го сложете под уреда, за да предотвратите нахапването му от животните и заплитането му. Следете за това никакви други обекти да не се допират до поилката, защото това може да стане причина за излизане на вода извън поилката.



ЕЖЕСЕДМИЧНА ПОДДРЪЖКА

Измивайте поилката с мека гъба и деликатен, неабразивен препарат за миене на съдове и я изплакнете с вода. Изплакнете обилно, за да няма остатъци от сапун. Извадете филтъра от долната част и също го изплакнете. Филтърът не се мие със сапун или препарат. Ако филтърът е замърсен или в него има някакви чужди тела, сменете го. (Резервни филтри се продават отделно.) Подменяйте филтъра на всеки три седмици или по-рано – ако забележите признаци на пренасищане с чужди тела (нечистотии, остатъци от храна, косми и други). По-честа смяна на филтъра може да се наложи в зависимост от средата в жилището (като например ползването на поилката от няколко животни), както и от качеството на водата. Ако имате подозрения, че помпата е замърсена, отворете помпата, свалете защитната капачка на ротора и самия ротор. Отстранете евентуално набралите се нечистотии по ротора и го почистете с памуче. Бъдете много внимателни, когато боравите с ротора.



ЧЕСТО ЗАДАВАНИ ВЪПРОСИ

В: Изглежда че моето животно се страхува от уреда. Какво мога да направя?

О: Въпреки че повечето домашни любимци без проблем свикват с поилката, е възможно Вашето животно в началото да реагира с уплаха. Много е важно да го окуражавате да използва поилката. Можете за известно време да ограничите достъпа му до останалите източници на вода. В рамките на няколко дни Вашето животно ще привикне към уреда. Много е важно в началото да следите как Вашият домашен любимец възприема поилката и дали пие достатъчно вода.

В: Колко често трябва да доливам поилката?

О: Честотата на доливане зависи от редица фактори, например от това колко вода пие Вашето животно, дали поилката се ползва от едно или от няколко животни и каква е околната среда. В топли и сухи помещения се изпарява значително повече вода в сравнение със студените помещения.

В: Защо уредът издава гъргорещи звуци?

О: Гъргоренето е признак, че нивото на водата е много ниско. Незабавно допълнете поилката с вода (вижте инструкциите за наливане на вода). Никога не оставяйте поилката да работи на сухо.

В: По моя уред се образува бял слой. Какво е това и как може да се отстрани?

О: Белият филм са варовикови отлагания, които се образуват, когато водата е твърда. За да отстраните петната, е нужно да ги обработите с оцетен разтвор, който ги разтваря. Накрая ги отстранете, като забършете с влажна кърпа. Изплакнете третираните участъци обилно с вода.

В: Защо водата не циркулира правилно през поилката?

О: Възможно е филтърът или помпата за да задръстени от чужди тела (остатъци от храна, косми или други замърсявания). Проверете филтъра. Ако е пренаситен с чужди тела, той трябва да се подмени. Ако състоянието на филтъра Ви изглежда добро, внимателно проверете помпата. Според случая може да е необходимо да отворите помпата и да я почистите отвътре, за да възстановите правилната ѝ работа (вижте инструкциите за почистване).

В: Включих уреда към електрическата мрежа, но водата не потича в купата. Какво да направя?

О: Възможно е в помпата да е попаднал въздух, който пречи на правилното функциониране на уреда. За да го обезвъздушите, е необходимо неколkokратно да включите и да изключите захранващия кабел от контакта, докато водата започне да тече

В случай, че имате проблем с уреда или имате други въпроси във връзка с неговата експлоатация, обърнете се към търговеца, от когото сте го закупили, или директно към фирмата-производител:

HAGEN Deutschland GmbH & Co. KG

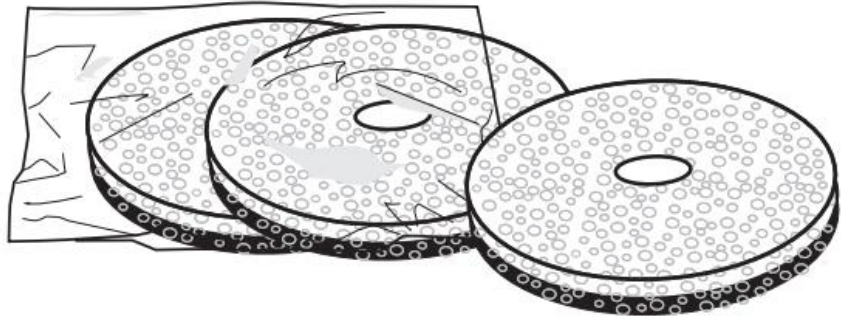
Lehmweg 99-105

D-25488 Holm

Германия

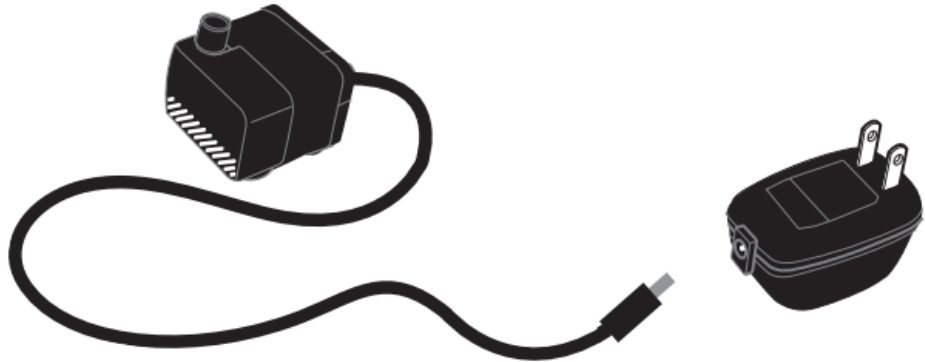
ПРИНАДЛЕЖНОСТИ И РЕЗЕРВНИ ЧАСТИ

Art. # 50057



Резервни гъбести филтри с активен въглен (3 броя)

Art. # 50070



Помпа със захранващ кабел и адаптор за променлив ток

ИНФОРМАЦИЯ ОТНОСНО ГАРАНЦИЯТА

Поилката Catit® Design Fresh & Clear се продава с 2-годишна гаранция, която започва да тече от датата на покупката. Гаранцията важи само при условията на нормална експлоатация на уреда и за целите, за които е направен. Гаранцията не важи за уреди, които са били използвани не по предназначение, при явна немарливост при употребата им или при опит за ремонтване. Помпата следва да се поддържа съгласно инструкциите. Моторчето е фабрично пломбирано, евентуални опити за манипулация правят гаранцията невалидна. За обслужване в рамките на гаранционния срок се обърнете към търговеца, от когото сте закупили стоката, или към представителя на Catit® във Вашата страна.